



Samrådsunderlag för Magnussons Potatis AB

Bakgrund

M Magnusson Potatis AB är en modern verksamhet med egen odling av ca 600 ha potatis och en omfattande packning och försäljning av både tvättad och otvättad potatis. Tvätten av potatis omfattar i dagsläget 24 000 ton potatis per år. Totalt 25 000 ton potatis packas och säljs per år.

Magnussons Potatis AB har sedan flera år önskat utöka sin verksamhet och 2025 skickade företaget in en ansökan om tillstånd till Länsstyrelsen. Under detta arbete samrådde vi med närboende, myndigheter mm. Ansökan avslogs tyvärr av juridiskt tekniska skäl. Företaget behöver därför göra därför om processen och samråder därför igen. Vi önskar alltså genomföra samma utökning som vi samrådde om för 2 år sedan.

Icke-teknisk sammanfattning

Magnussons Potatis AB planerar att utöka sin verksamhet inom befintliga lokaler, vilket innebär ökad produktion av tvättad och packad potatis. Utökningen medför ökad användning av vatten och förpackningsmaterial samt fler transporter, men dessa sker inom dagtid och med effektivare lastning. I samband med hanteringen av potatisen uppstår en jordfraktion. Denna mellanlagras i fält 6-12 månader innan den sprids på närliggande åker. Den största miljöpåverkan bedöms komma från hantering av processvattnet. Mindre mängder diskmedel används för skumdämpning samt för tvätt av utrustningen för potatistvätten samt packeriet.

Flera alternativa hanteringar av processvattnet övervägs:

1. Anslutning till kommunalt avlopp.
2. Mellanlagring inför spridning på åkermark.
3. Rening i utökade sedimentationsdammar inför utsläpp i vattendrag.

Vi bedömer att verksamheten inte har en ”betydande miljöpåverkan” eftersom:

1. utökningen kan ske inom befintliga lokaler,
2. transporterna ökar endast i mindre omfattning samt att
3. processvattnet kan hanteras på ett miljömässigt godtagbart sätt

Administrativa uppgifter

Företaget:	M Magnusson Potatis AB
Organisationsnummer:	556762-4076
Adress:	Mellby Brovägen 9 Korskulla
Postadress:	312 96 Laholm
Kommun:	Laholm
Telefon:	070 - 512 81 57
E-post:	info@mmagnusson.se
Fastighetsbeteckning:	Laholm Mellby 5:44
Koordinater:	SWEREF99 TM: 6262141, 375897
Verksamhetskod:	Huvudverksamhet: 15.95 tvättning av potatis, Sidoverksamhet: 15.310 paketering av potatis Sidoverksamhet:
Kontaktperson:	Sara Bergström Nilsson, Hushållningssällskapet Halland
E-post:	sara.nilsson@hushallningssallskapet.se
Telefon:	0730-469318

Beskrivning av verksamheten

Verksamheten avser att ansöka om tillstånd för befintlig verksamhet och utökning av denna gällande volymen i potatispackeri och potatistvätteri. Idag packas ca 25 000 ton potatis årligen varav ca 24 000 ton är tvättad potatis som tvättas i verksamheten. 2028 räknar verksamheten med att ha en produktionsvolym på ca 75 000 ton packad potatis varav ca 50 000 ton kommer att vara tvättad. Utökningen kommer att ske inom de lokaler som verksamheten bedrivs i idag och ingen nybyggnation krävs. Utökad kapacitet kommer att skapas med utökad skiftgång. I samband med hanteringen av potatisen uppstår en jordfraktion (ca 500 ton/år). Denna mellanlagras i fält 6-12 månader innan den sprids på närliggande åker. I framtiden bedöms jordfraktionen uppgå till ca 1000 ton per år.

Verksamhetens miljöpåverkan utgörs huvudsakligen av processvatten från potatistvätteriet. Utöver det tillkommer användning av energi, användning av råvaror för förpackningsmaterial och miljöpåverkan från transporter till och från verksamheten.

Utökningen kommer att innebära en ökad mängd processvatten som består av vatten, jord och mindre mängder potatisrester. Idag bildas ca 3500 m³ processvatten och i framtiden beräknas det bli ca 7 200 m³. Idag släpps processvattnet via tre sedimentationsdammar ut i Smedjeån.

Företaget planerar att undersöka följande alternativ för hantering av processvattnet:

1. Anlägga ny första reningsdamm (ca 6 000 m³), rensa befintliga sedimentationsdammar samt anlägga en lagringsdamm i slutet av kedjan av reningssteg (ca 3 000 m³) med målet att kunna fortsätta provtagningen av vattnet för att undersöka om det är tillräckligt rent för att släppa ut i Smedjeån.
2. Ansluta till det kommunala avloppet (LBVA).
3. Anlägga en sluten våtmark eller betongbrunn där processvattnet mellanlagras innan det återförs (vattnas ut) till åkermark

Företaget föredrar alternativ 1, dvs anlägga fler och större dammar. Här är en mer utförlig beskrivning av detta alternativ.

Uökning av reningskapaciteten genom anläggning av fler dammar

Företaget planerar att anlägga en ny första reningsdamm i anslutning till fastigheten. Den nya dammen kommer att vara ca 6 000 m³, vilket innebär att detta första reningssteg rymmer ca 80% av årsproduktionen av processvatten. Den genomsnittliga uppehållstiden för vattnet beräknas vara 10 månader i detta steg. Vattnet leds därefter till företagets två befintliga sedimentationsdammar (som kommer att rensas vartannat år). Efter dessa befintliga dammar kommer företaget att anlägga en stor lagringsdamm (ca 3 500 m³). Lagringsdammen kommer då att ligga nära Smedjeån, vilket medför att strandskyddet berörs av denna prövning. Vid inloppet till lagringsdammen kommer det månatligen att tas prover för att undersöka halten organiskt, suspenderande material. Samtliga analyser från årets provtagning kommer att redovisas i den årliga miljörapporten till kommunen. Om analyserna visar på låga halter av organiskt material, önskar företaget ha möjlighet att släppa ut det reade vattnet i Smedjeån. Om vattnet innehåller för höga halter av organiskt material, kommer företaget att vattna ut det på åkermark. Eventuell gröda kommer då att ta upp vattnet, alternativt kommer åkermarken att fungera som en stor infiltrationsbädd. Processvatten kommer inte att vattnas ut när marken är frusen.

Utökningen kommer också att innebära en ökad mängd jordavfall. Denna transporteras i container till ett närliggande fält där den mellanlagras 6-12 månader inför spridning på åker. I dagsläget körs en transport per vecka med jord (ca 10 ton/gång). I framtiden bedöms denna mängd att fördubblas, dvs 2 transporter per veckan, totalt 20 ton jord per veckan eller ca 1000 ton per år.

Utökningen innebär också en ökad användning av förpackningsmaterial motsvarande ökningen i producerad volym potatis. Verksamheten är ansluten till producentansvarsorganisationen TMR och betalar årlig avgift för återvinning respektive återanvändning av de förpackningar verksamheten släpper ut på marknaden.

Utökningen kommer att innebära en något ökad mängd transporter. Huvuddelen av transportererna sker måndag till fredag mellan kl 06 och 17. Under lördag och söndag går det 2 – 3 transporter per dag. Det finns utrymme kvar på lastbilarna idag vilket medför att antalet transporter inte ökar lika mycket som produktionen. Man får istället effektivare transporter med fullastade bilar. Tiderna för transporter kommer inte att förändras i och med utökningen. Antalet persontransporter kommer att öka något i och med att företaget går från 2-skift till 3-skift. I och med detta kommer antalet persontransporter att öka

Lokalisering

Verksamheten bedrivs på fastigheten Mellby 5:44, ca 7 km från Laholm och ca 4,5 km från Mellbystrand i en av de bördigaste delarna av Laholms odlingslandskap.

På fastigheten finns byggnader väl anpassade för verksamhetens behov inklusive planerad utökning. Man har 8 externa kyllager i närområdet på max 10 km avstånd. Man har nära till större vägar för transporter. Det krävs ingen utbyggnad av lokalerna för att kunna genomföra utökningen.

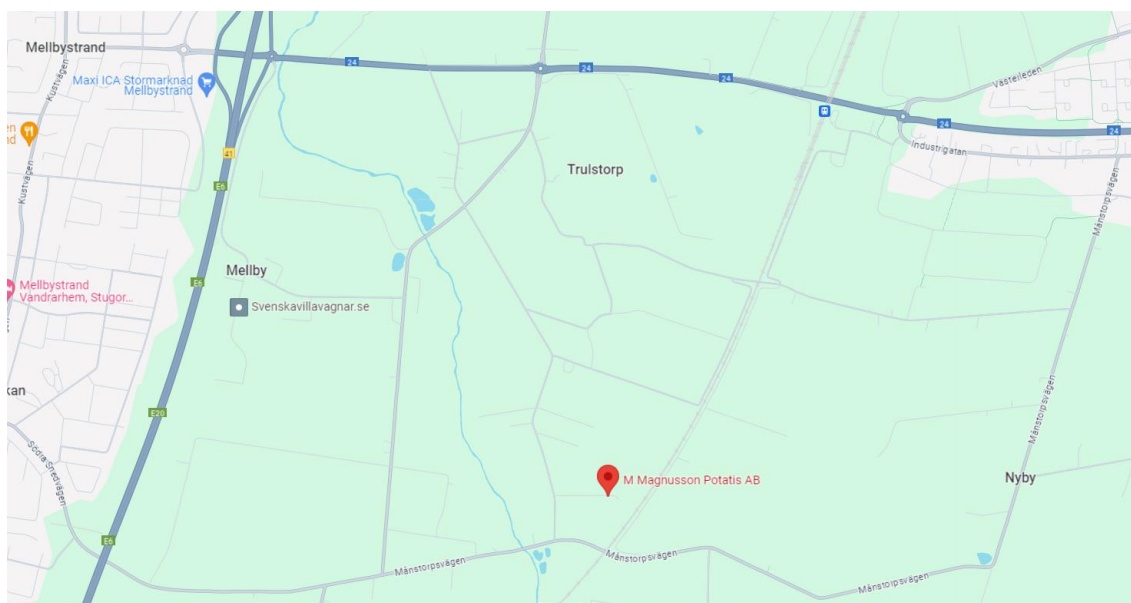


Bild 1. Verksamhetens lokalisering vid röd kartnål. Karta från Google Maps.

Närboende

Inom 500 meter från verksamheten finns det 3 bostadshus samt en industrilokal (vedtillverkning). De närboende kan påverkas av buller från transporter,



Bild 2. Närboende. Nummer 1-3 visar närboende. Bokstaven A är företag med vedtillverkning, ingen bostad på fastigheten.

Eftersom tillståndsansökan kommer att omfatta även packeriet har verksamheten gjort en beräkning av nuvarande och ökat antal lastbilstransporter till 2028. Redovisning finns under Miljöpåverkan längre ner i dokumentet.

Samrådsprocess och avgränsningar

Samråd kommer att hållas med närboende inom 500 meter från verksamheten samt med boende längs transportvägarna (väg 518 och 521 ut till väg 24/E20). Skriftlig samrådsinformation kommer att skickas ut till berörda. Samrådet omfattar även berörda myndigheter och organisationer, såsom Laholms kommun, Länsstyrelsen och LBVA AB. Avgränsningen av samrådet har gjorts utifrån verksamhetens potentiella miljöpåverkan och transporternas omfattning.

Alternativ lokalisering och nollalternativ

Vid planering av utökad verksamhet har alternativ till utformning och teknik övervägts. Eftersom utökningen sker inom befintliga lokaler och ingen nybyggnation krävs, har alternativ lokalisering inte bedömts som relevant. Nollalternativet, dvs. att

verksamheten inte utökas, skulle innebära att nuvarande produktionsvolymen kvarstår och att ingen ökad miljöpåverkan uppstår. Detta alternativ har vägts mot behovet av ökad livsmedelsproduktion och effektivare transporter.

Kommunala planer

Enligt kommunens översiktsplan ligger verksamheten (rosa punkten) inte inom detaljplan eller inom områden med planerade åtgärder eller insatser av något slag. Verksamhetens lokaler är belägna precis intill Väst kustbanan mellan Göteborg och Lund. Översiktsplanen understryker att Laholms kommun, geografiskt placerad mellan två storstadsområden, har potential att stå för livsmedelsproduktion som kan levereras till de mer befolkningstäta områdena som Göteborg och Malmö/Köpenhamn och i detta har verksamheten en viktig del.

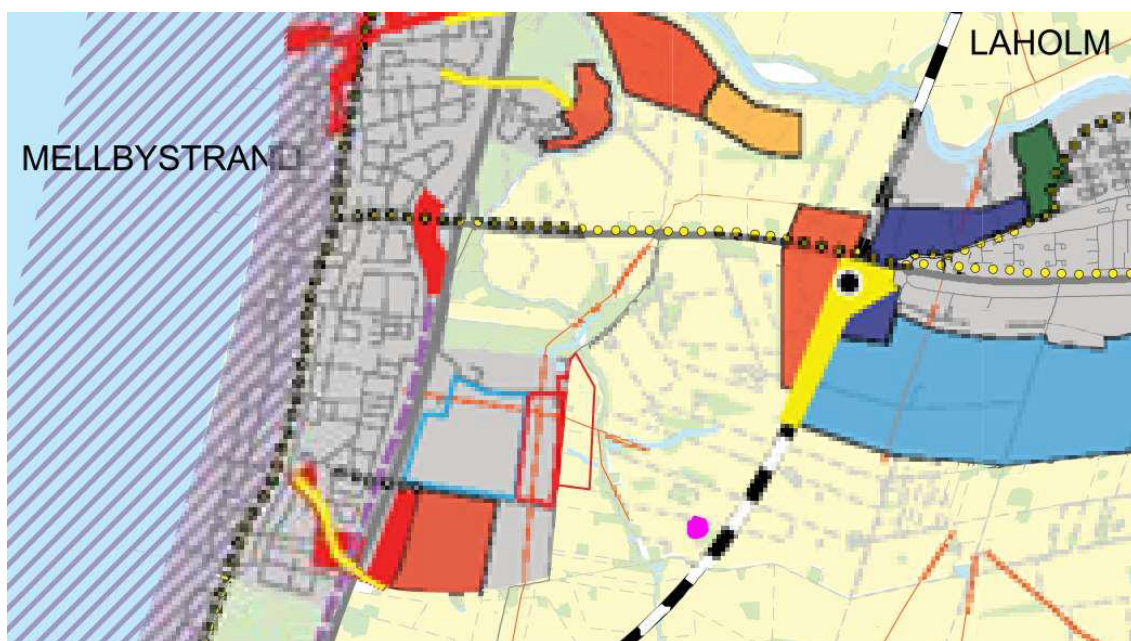


Bild 3. Laholms kommuns Framtidsplan 2030, karta 1, markanvändningskarta

Områdesskydd, riksintressen, annat

Den delen av Smedjeån som idag är recipient för verksamhetens processvatten är i översiktsplanen markerad som av riksintresse för friluftsliv enligt MB 3 kap, 6 §.



Bild 4. Laholms kommuns Framtidsplan 2030, karta 3, riksintressen

Verksamheten berörs inte av några andra riksintressen eller områdesskydd än ovan angivna.

Miljöpåverkan

Utsläpp av processvatten

Den miljöpåverkan som kommer från potatistvätteriet är utsläpp av processvattnet från tvätten. Den sammantagna mängden processvatten beräknas till ca 7 200 m³ fördelat under året enligt tabellen nedan.

Månad	Beräknad mängd processvatten (m ³)
Januari	650
Februari	650
Mars	650
April	650
Maj	650
Juni	450
Juli	450
Augusti	450

September	650
Oktober	650
November	650
December	650

Företaget undersöker flera alternativ för att hantera processvattnet:

1. Anlägga ny första reningsdamm (ca 6 000 m³), rensa befintliga sedimentationsdammar samt anlägga en lagringsdamm i slutet av kedjan av reningssteg (ca 3 000 m³) med målet att kunna fortsätta provtagningen av vattnet för att undersöka om det är tillräckligt rent för att släppa ut i Smedjeån.
2. Ansluta till det kommunala avloppet (LBVA).
3. Anlägga en sluten våtmark eller betongbrunn där processvattnet mellanlagras innan det återförs (vattnas ut) till åkermark

Utsläpp till luft

Det genereras ingen lukt eller andra utsläpp till luft från tvätteriet. Inte heller packeriet genererar några utsläpp till luft. Verksamheten har två flispannor som används för uppvärmning av packhall, sorteringshall, verkstad, personalutrymmen och kontor samt bostadshuset på fastigheten. Det är moderna pannor, installerade 2017 och 2023. I ansökan kommer certifikat och redovisning av utsläppsvärden att finnas för båda pannorna. Den senaste skorstenen har byggts med extra höjd. Båda är placerade med vindriktning från byggnader och närboende med avseende på förhärskande vindriktning.

Buller och transporter

Tvätten är placerad inomhus och det finns inget buller till omgivningen från den. Transporter sker till och från fastigheten, men är inte kopplade till potatistvätten. De hade varit av samma omfattning även om all potatis sålts otvättad. Transporterna hör huvudsakligen till packeriverksamheten och går längs de på kartan markerade vägarna. Fördelningen kommer att vara sådan att huvuddelen av transporterna, ca 79%, går västerut.



Bild 5. Verksamhetens transportvägar, väg 518 och väg 521. Mätpunkter för Trafikverkets mätning av årsdygnstrafik 2022 markerade med trekant. Karta från Google Maps.

I tabellen nedan redovisas en sammanställning av antalet transporter såsom rutinerna ser ut idag och förväntat antal 2028. Huvuddelen av transporterna sker mellan 06.00 och 17.00 måndag till fredag. Under lördag och söndag går 2-3 transporter per dag. Inga transporter går nattetid. Tiderna för transporter kommer att vara desamma efter planerad utökning eftersom de är knutna till verksamhetens arbetsscheman. Att transporterna ökar förhållandevis lite i jämförelse med idag trots att vi räknar på en dubblad produktion beror på att det idag finns plats kvar på lastbilarna med packad potatis. Med en utökad produktion kan bilarna fyllas och transporterna blir mer effektiva.

Tabell 2. Transporter nu och efter planerad utökning

	Antal/månad nu	Antal/månad 2028	Ökning
<i>M. Magnusson Potatis AB</i>			
Emballage	7	13	
Potatis in, lastbil (under säsong)	12	15	
Spolbil	2	2	
PreZero, avfall från packeriet	4	8	
Budbil kontorsmaterial	2	3	
Sydgrönt	28	34	
Packad potatis	144	150	
Totalt antal	199	225	13 %
<i>Svensk Potatis AB, potatis & transporter som hanteras i lokalerna på Mellby Brovägen 9</i>			
Potatis in/ut	36	40	11%
Totalt antal	235	265	12,7%

Tabell 3. Trafikverkets mätningar från 2022 av årsdygnstrafiken på de båda transportvägarna.

	Totalt antal fordon/dygn 2022	Antal tunga transporter/dygn	Ökat antal transporter från planerad utökning hos Magnusson Potatis
Väg 518	961	27	+0,78 per dygn
Väg 521	431	16	+ 0,2 per dygn
Totalt antal	199	225	13 %

Utöver transportererna förekommer inget buller från packeriet och maskinerna där som är placerade inomhus.

Antal persontransporter bedöms inte öka i o m en ökad effektivisering samt att flera cyklar till jobbet.

Kemikalier

Inom potatistvätten används minimalt med kemikalier. Vid tvätt av färskpotatis, som saknar färdigt skal, används skumdämpare.

Rengöringsmedel används vid rengöring på utsidan av maskiner. Tvättningen sker ca varannan vecka med högtryckstvätt (hetvatten) och "Arena 201" på väggar och utanpå delar av maskinerna.

Konsumtion / år:

Skumdämpare ca 520 liter fördelat på ca 6 månader

Arena 201 rengöring ca 30 liter fördelat på 12 månader

Produktbladen är bifogade samrådet och båda produkterna är svanenmärkta.

Miljö kvalitetsnormer och klimatpåverkan

Verksamheten bedöms inte påverka miljö kvalitetsnormer för vatten eller luft negativt, då processvattnet kommer hanteras på ett säkert sätt och utsläpp till luft från flispannor är begränsade och kontrollerade. Klimatpåverkan från verksamheten är främst kopplad till transporter och energianvändning, men effektivare transporter och användning av biobränsle minskar den totala påverkan.

Biprodukter och avfall

I verksamheten uppstår begränsade mängder avfall och biprodukter.

Potatisen tas in i storlådor av trä som återanvänds. Jord som sorteras ifrån i tvätten hanteras tillsammans med jord från sorteringen av potatis i packeriet.

Förpackningsmaterial

En mindre mängd förpackningar går sönder eller är felaktiga och kasseras. Materialet är plast, papper och wellpapp och allt som kasseras lämnas till återvinning genom PreZero som brännbart. Mottaget förpackningsmaterial är emballerat med plast vilken lämnas till återvinning genom PreZero.

Frånrensad jord från potatissorteringen.

Vid sortering och tvättning av potatis avskiljs en fraktion bestående huvudsakligen av jord och sten, med mindre inslag av potatisrester. Materialet utgör inte avfall i miljöbalkens mening utan är en biprodukt från livsmedelsverksamheten. Jorden har sitt ursprung i den egna eller närliggande jordbruksmarken och återförs till åkermark utan föregående behandling. Någon avfallshantering eller avfallsbehandling sker därmed inte och fraktionen omfattas inte av verksamhetskod enligt miljöprövningsförordningen.

Förslag på innehåll i MKB

Vår utgångspunkt är att verksamheten inte kommer att bedömas ha betydande miljöpåverkan och om så är fallet ska ansökan innehålla en liten miljökonsekvensbeskrivning.

Enligt Naturvårdsverkets handledning ska en liten MKB enligt 6 kap. 47 § miljöbalken innehålla:

1. De upplysningar som behövs för att det ska vara möjligt att bedöma verksamhetens eller åtgärdens väsentliga miljöeffekter
2. Samrådsredogörelse
3. Bestämmelsen ska läsas tillsammans med 6 kap. 2 § som anger vad miljöeffekter är.

Vi bedömer att vi kan använda innehållet i en vanlig MKB som utgångspunkt och använda relevanta delar i den mindre MKB:n. Följande innehåll gäller en vanlig MKB:

Icke-teknisk sammanfattning

Administrativa uppgifter

Inledning

- Bakgrund

- Syfte

- Ansökans omfattning

- Samråd

- Avgränsningar

Verksamhetsbeskrivning

- Processbeskrivning

- Åtgärder för minskad miljöpåverkan/resurshushållning

Lokalisering

- Planförhållanden

- Omgivningsbeskrivning

- Riksintressen och allmänna intressen

- Naturmiljö

Alternativ

- Alternativ lokalisering

- Alternativ utformning/teknik

- Nollalternativ

Miljöeffekter och konsekvenser

- Utsläpp till luft

- Lukt

- Buller

- Utsläpp till vatten

- Naturmiljö

- Klimat

- Miljö kvalitetsnormer

Bilagor

Bilagor

1. Verksamhetsområde